



ΤΜΗΜΑ ΑΛΙΕΙΑΣ ΚΑΙ  
ΘΑΛΑΣΣΙΩΝ ΕΡΕΥΝΩΝ (ΤΑΘΕ)

## Δηλητηριώδεις θαλάσσιοι οργανισμοί στα νερά της Κύπρου



DEPARTMENT OF FISHERIES  
AND MARINE RESEARCH (DFMR)

Poisonous marine organisms  
in the waters of Cyprus



ΓΤΠ/ΡΙΟ 89/2023 - 1.000

ISBN: 978-9963-50-595-1

Εκδόθηκε από το Γραφείο Τύπου και Πληροφοριών/  
Published by the Press and Information Office

Σχεδιασμός/Design: Stella Komninou Arakelian

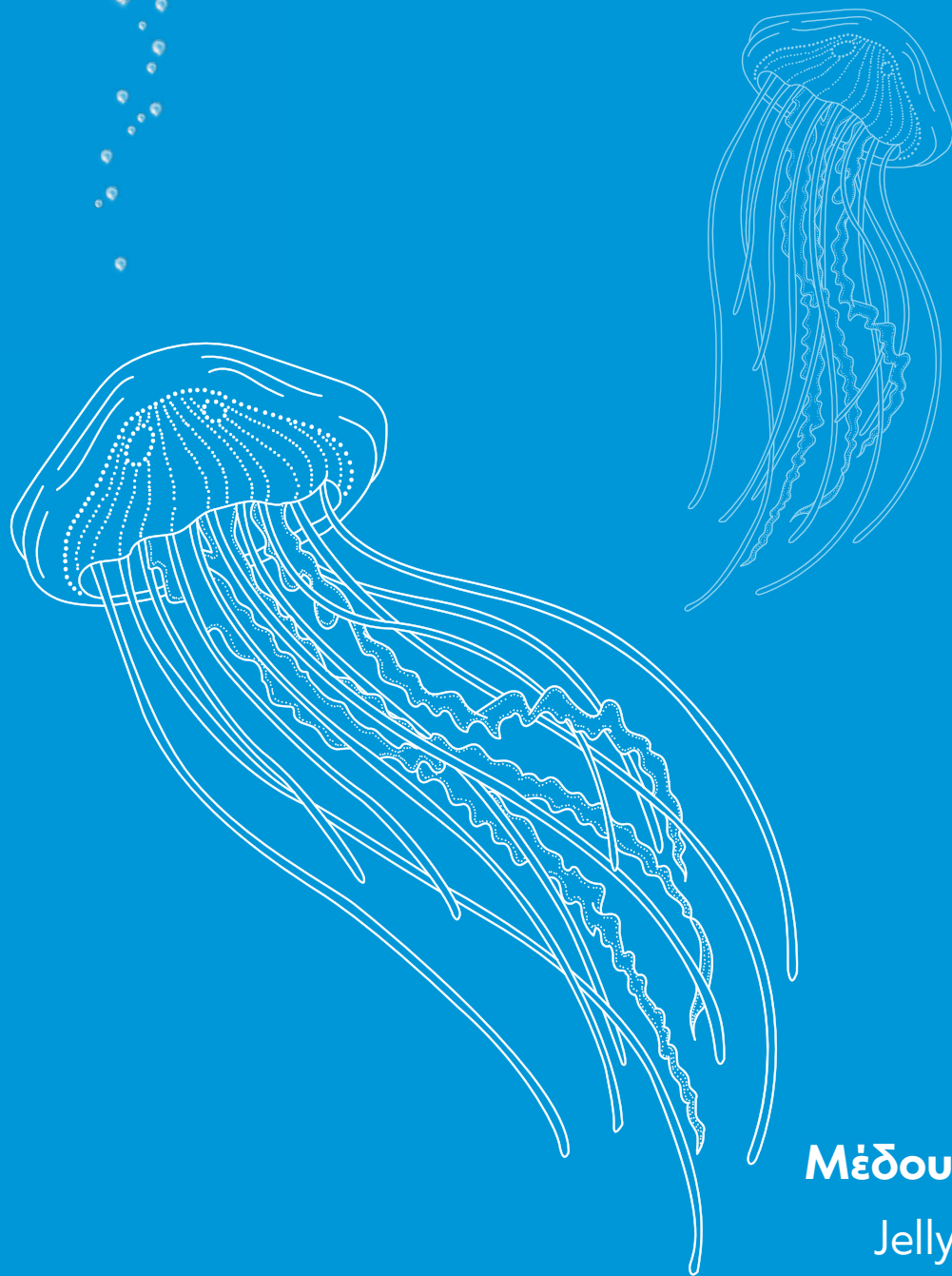
Εκτύπωση/Printed by: Τυπογραφείο Κυπριακής Δημοκρατίας/  
Government Printing Office

Στο παρόν έντυπο παρουσιάζονται μερικοί από τους δηλητηριώδεις θαλάσσιους οργανισμούς που συναντάμε στα νερά της Κύπρου, είτε πρόκειται για τραυματογενή είδη με δηλητηριώδη όργανα (αγκάθια, νηματοκύστες, τριχίδια) είτε για είδη που περιέχουν δηλητήριο στους ιστούς τους και είναι ως εκ τούτου επικίνδυνα αν καταναλωθούν.

Η επιλογή των ειδών έγινε με βάση το πόσο κοινά είναι αλλά και με βάση την επικινδυνότητά τους. Περιλαμβάνονται τόσο θαλάσσια ασπόνδυλα, όπως μέδουσες, ανεμώνες, πολύχαιτοι και αχινοί, όσο και ψάρια. Στόχος είναι η ενημέρωση για τα είδη αυτά και η σωστή αναγνώρισή τους, η οποία είναι εξαιρετικά σημαντική για την πρόληψη και αποτελεσματική αντιμετώπιση περιστατικών τραυματισμού ή δηλητηρίασης από αυτά.

This leaflet presents some of the poisonous marine organisms found in the waters of Cyprus, whether they are traumatogenic species with venomous body parts (spines, nematocysts, bristles), or species that contain toxins in their tissues and are therefore poisonous if consumed.

The species presented here were selected based on how common and how dangerous they are and include both marine invertebrates, such as jellyfish, anemones, polychaetes and sea urchins, as well as fish. The aim is to provide information on these species and their correct identification, which is very important for the prevention and effective treatment of injury or poisoning incidents caused by them.



**Μέδουσες**  
Jellyfish

## Μέδουσες

Στις παράκτιες περιοχές της Μεσογείου υπάρχουν πολλά είδη μεδουσών, οι οποίες σε περιόδους «άνθισης» (αποτελεί φυσικό φαινόμενο) αυξάνονται σε αριθμό σε μικρό χρονικό διάστημα. Παρόλο που όλες οι μέδουσες μπορούν να προκαλέσουν τσιμπήματα, δεν είναι όλες δηλητηριώδεις, αν και ορισμένα είδη μπορούν να προκαλέσουν από ήπια έως σοβαρή ενόχληση και αλλεργική αντίδραση.

Οι μέδουσες φέρουν στις κεραιές τους εκατομμύρια νηματοκύστες, οι οποίες όταν έρθουν σε επαφή με ξένο σώμα απελευθερώνουν μία μικροσκοπική δομή που μοιάζει με «κεντρί», το οποίο φέρει δηλητήριο. Οι κεραιές συχνά αποκόπτονται και μπορούν εύκολα να παραμείνουν κολλημένες στο δέρμα και στα ρούχα με αποτέλεσμα οι νηματοκύστες να συνεχίζουν να προκαλούν την αίσθηση τσιμπήματος. Ο μηχανισμός αυτός επιτρέπει στις μέδουσες να συλλαμβάνουν και να ακινητοποιούν το θήραμά τους, ενώ αποτελεί και μέσο άμυνας απέναντι σε άλλους θηρευτές.

Πιο κάτω παρουσιάζονται τα είδη που μπορούν να προκαλέσουν ερεθισμό στο ανθρώπινο δέρμα και αίσθηση πόνου και που εντοπίζονται στα νερά της Κύπρου.

## Jellyfish

In coastal Mediterranean waters, a variety of jellyfish species are present. In times of “bloom” (natural phenomenon) they increase substantially in numbers within a short time period. Even though all jellyfishes have stingers, not all species are venomous, although some species may cause from mild to severe discomfort and allergic reactions.

Jellyfish possess millions of nematocysts on their tentacles. When triggered by touch, these nematocysts discharge a tiny, harpoon-like structure which has venom. Jellyfish tentacles often detach from the jellyfish and can easily remain stuck to the skin and clothing, where the nematocysts can continue to sting. This is a mechanism jellyfish use for capturing and immobilizing prey, as well as for defending themselves from predators.

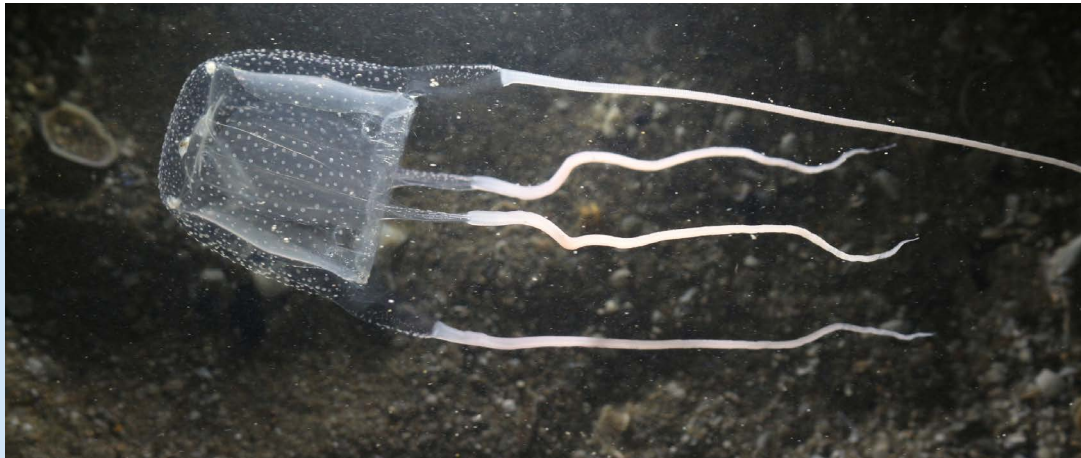
Information on the species that can cause irritation to human skin and a painful sensation and are found in the coastal waters of Cyprus is provided below.

## Σφήκα της Θάλασσας (*Carybdea marsupialis*)

Είναι μια μικρή διάφανη μέδουσα με σκιάδιο (σώμα) σε σχήμα κουτιού και τέσσερις κεραιές, μια σε κάθε κορυφή της βάσης, που φθάνουν μέχρι τα 30 cm σε μήκος. Στο σκιάδιό τους φέρουν μαύρες ή χρυσές κηλίδες. Είναι το μόνο είδος μέδουσας σε σχήμα κουτιού που καταγράφηκε μέχρι σήμερα στη Μεσόγειο Θάλασσα, και από τη δεκαετία του

1980 παρατηρείται συχνά σε υψηλές συγκεντρώσεις στην Αδριατική Θάλασσα.

Το τσίμπημα αυτού του είδους είναι δηλητηριώδες για τους ανθρώπους και προκαλεί επώδυνη αίσθηση. Σε εξαιρετικές περιπτώσεις τα συμπτώματα μπορεί να επιμείνουν, προκαλώντας, εκτός από πόνο, παραισθήσεις, υπερευαισθησία και δερματικές βλάβες.



## Sea wasp (*Carybdea marsupialis*)

It is a small transparent jellyfish with a box-shaped bell and four elongated tentacles (up to 30 cm long each), one at each lower corner of the bell. Tan or gold flecks are seen on the bell. *C. marsupialis* is the only box jellyfish recorded in the Mediterranean Sea and it has been regularly observed in high densities in the Adriatic Sea since the 1980s.

The sting of this species is venomous to humans, causing a painful sensation. In severe cases, the symptoms can be systemic, including pain, paraesthesia, hyperaesthesia and skin lesions.

## Ανάποδη μέδουσα (*Cassiopea andromeda*)

Ονομάζεται «Ανάποδη μέδουσα» καθώς συνήθως βρίσκεται κοντά στον βυθό της θάλασσας με το στόμα της να κοιτάζει προς τα πάνω. Συνήθως ζει σε αμμώδη ή λασπώδη υποστρώματα και ανάμεσα σε λιβάδια θαλάσσιων φανερόγαμων όπως της Ποσειδωνίας.

Το σκιάδιό της είναι κυκλικό και πεπλατυσμένο με διάμετρο 10-15 cm. Φέρει 8-9 στοματικούς λοβούς, οι οποίοι



## Upside-down jellyfish (*Cassiopea andromeda*)

It is called the "Upside-down jellyfish" because it usually lies mouth upward on the seafloor. It usually lives in sand or mud flats and among seagrass beds such as *Posidonia oceanica* meadows.

The bell of this species is circular, flattened, with a diameter of 10-15 cm. It also has 8-9 oral arms that are branched and slightly

διακλαδίζονται και είναι ελαφρώς μακρύτεροι από την περιφέρεια του σκιάδιου της. Οι μέδουσες αυτές έχουν καφέ, μπλε ή πράσινο χρώμα, και το σκιάδιό τους είναι συνήθως καφέ με λευκές κηλίδες στις άκρες. Το είδος αυτό συχνά συγχέεται λανθασμένα με τις θαλάσσιες ανεμώνες.

Το τσίμπημα επιφέρει πόνους, εξανθήματα και τοπικό πρήξιμο. Ανάλογα με την ευαισθησία του θύματος στις τοξίνες των νηματοκύστεων, μπορεί να προκαλέσει εμετούς και μυϊκούς πόνους.

longer than the bell's radius. This jellyfish is brown, blue or green and the bell is usually brown with white patches on its rim. This species is often mistaken for a sea anemone.

Its sting may result in pain, rash and localised swelling at the contact area. Vomiting and muscle pains may occur depending on the victim's sensitivity to the toxin of the nematocysts.

## Μώβ μέδουσα

(*Pelagia noctiluca*)

Έχει σκιάδιο σε σχήμα καμπάνας ή ημισφαιρικό με κροσσωτή άκρη. Φέρει οκτώ λεπτές κεραιές που προκαλούν τσιμπήματα και τέσσερις στοματικούς λοβούς. Έχει χρώμα από μωβ έως καστανοκόκκινο και είναι είδος που παράγει βιοφωτισμό, δηλαδή παράγει φως όταν διεγείρεται από κυματισμούς. Η συγκεκριμένη μέδουσα είναι ευρέως

διαδεδομένη στη Μεσόγειο Θάλασσα και θεωρείται η μέδουσα που προκαλεί τα πιο πολλά τσιμπήματα σε ανθρώπους. Οι κεραιές και το σκιάδιό της (ασυνήθιστο στις μέδουσες) καλύπτονται από κύτταρα που προκαλούν τσιμπήματα.

Το τσίμπημά της είναι δηλητηριώδες για τον άνθρωπο. Τα συμπτώματα περιλαμβάνουν ερυθρότητα του δέρματος, οίδημα και επίμονο πόνο στο σημείο του τσιμπήματος. Χρειάζονται 1-2 εβδομάδες για να

εξαφανιστεί εντελώς ο πόνος. Στην περιοχή του τσιμπήματος μπορεί να προκληθεί υπερχρωματισμός του δέρματος (ουλή που μοιάζει με μαστίγιο). Στα συμπτώματα περιλαμβάνονται βρογχοσπασμοί, κνησμός, δύσπνοια, μούδιασμα, ναυτία, εμετός, χαμηλή αρτηριακή πίεση και διάρροια. Σε σπάνιες περιπτώσεις οι αλλεργικές αντιδράσεις μπορεί να οδηγήσουν σε αναφυλακτικό σοκ.

## Νομαδική μέδουσα

(*Rhopilema nomadica*)

Είναι μεσαίου μεγέθους επιπελαγικό είδος που σχηματίζει σμήνη. Έχει ένα σχεδόν ημισφαιρικό σκιάδιο που μπορεί να φτάσει μέχρι και τα 100 cm σε διάμετρο και το οποίο λεπταίνει σταδιακά από το κέντρο προς τα εξωτερικά του όρια. Έχει οκτώ στοματικούς λοβούς που είναι στιβαροί, λείοι και ενωμένοι μέχρι τη μέση. Το χρώμα της μοιάζει με αυτό του πάγου.



## Mauve stinger / Purple-striped jellyfish

(*Pelagia noctiluca*)

It has a bell-shaped or hemispherical bell with a frilled edge. It also has eight thin and elastic stinging tentacles and four oral arms hanging down from the mouth. Its colour can range from purple to brownish red and it is a bioluminescent species, i.e., it produces light when it is stimulated by turbulence.

It is a widely distributed jellyfish in the Mediterranean Sea and it is considered the jellyfish with the most frequent stinging incidents in the area. Both its tentacles and the bell (unusual among jellyfish) are covered in stinging cells.

The sting of this species is venomous to humans. The local symptoms of its sting include erythema, oedema and persisting pain in the area of contact. It takes 1-2 weeks for the pain to completely

disappear. Hyper-pigmentation may also occur on the skin (whip-like scar). Systemic symptoms of its sting include bronchospasm, itchiness, dyspnoea, numbness, nausea, vomiting, low blood pressure, and diarrhoea. In rare cases of allergic reactions, life threatening conditions like anaphylactic shock may occur.



© DFMR

## Nomad jellyfish

(*Rhopilema nomadica*)

It is a medium-size epipelagic species that forms swarms. It has a nearly hemispherical bell that can reach up to 100 cm in diameter, which is thickest centrally and is thinning gradually towards the edges. It has eight mouth arms originating internally from the centre of the bell, that are sturdy, smooth and are merged to mid-length. The colour of this jellyfish is icy blue.

Η Ευρωπαϊκή Ένωση την κατατάσσει ως ένα από τα χειρότερα χωροκατακτητικά θαλάσσια είδη στα ευρωπαϊκά ύδατα. Παρατηρήθηκε για πρώτη φορά κατά μήκος των ισραηλινών ακτών τη δεκαετία του 1970, και από τη δεκαετία του 1980, κάθε καλοκαίρι καταγράφονται ανθίσεις του είδους. Στην Κύπρο εντοπίστηκε από δύτες στο ναυάγιο Ζηνοβία, στο λιμάνι της Λάρνακας και στην περιοχή Παραλιμνίου.

Το είδος αυτό μπορεί να προκαλέσει πολύ επώδυνους τραυματισμούς στον άνθρωπο.



The European Union lists this species as one of the worst invasive marine species in European waters. It was observed for the first time along the Israeli coasts during the 1970s and since the 1980s, blooms have been recorded every summer. Local divers have spotted this species at the Zenobia shipwreck, in Larnaka port and in the Paralimni area.

This species can cause very painful injuries to humans. The toxin-loaded nematocysts

Οι νηματοκύστες φέρουν τοξίνες που προκαλούν δηλητηρίαση, με συμπτώματα όπως ερυθρότητα, αίσθημα καύσης, κνησμός και οίδημα του δέρματος, έντονος πόνος και σε σοβαρές περιπτώσεις, τα συμπτώματα μπορεί να διαρκέσουν αρκετές εβδομάδες.

cause envenomation, usually expressed as immediate appearance of redness, burning sensation, itchiness and oedema swelling of the affected skin, causing intense pain. In severe cases, the symptoms may last several weeks.

## ΑΝΤΙΜΕΤΩΠΙΣΗ ΤΣΙΜΠΗΜΑΤΟΣ ΜΕΔΟΥΣΑΣ

- Στην πλειονότητα των περιπτώσεων τα συμπτώματα τσιμπήματος από μέδουσα περιλαμβάνουν πόνο που ακολουθείται από μικρή τοπική βλάβη των δερματικών ιστών, αλλά οι τραυματισμοί μπορεί να είναι σοβαροί ή απειλητικοί για τη ζωή ανάλογα με την πληγείσα περιοχή ή την επικινδυνότητα του δηλητηρίου (αναλόγως του είδους), καθώς και την ευαισθησία του ατόμου που τσιμπήθηκε. Σε πιο σοβαρές περιπτώσεις, λόγω παράλυσης του θύματος, υπάρχει κίνδυνος πνιγμού. Εάν το θύμα έχει ιστορικό αλλεργιών υπάρχει κίνδυνος αλλεργικής αντίδρασης.

Αντιμετώπιση τσιμπήματος από μέδουσα περιλαμβάνει την ακινητοποίηση του προσβεβλημένου μέρους του σώματος για αποτροπή περαιτέρω εξάπλωσης των κεραιών, προσεκτική αφαίρεση των κεραιών με τσιμπιδάκια (όχι με γυμνά χέρια, όχι με ξύσιμο), καλό ξέπλυμα της περιοχής με ξίδι ή αλμυρό νερό και ψύξη (με πάγο ή κρύο νερό) ή θέρμανση του σημείου (με ζεστό νερό στους 45°C περίπου για περίπου 20 λεπτά) για περιορισμό της φλεγμονής και της εξάπλωσης του δηλητηρίου, καθώς και για ανακούφιση από τον πόνο.

Σε κάθε περίπτωση, θα πρέπει να αποφεύγονται αυτοσχέδιες θεραπείες όπως ξέπλυμα της περιοχής με γλυκό νερό, ούρα ή αλκοόλ, άσκηση πίεσης ή κάλυψη του τραύματος με επιδέσμους, χρήση κρεμών ή αντιισταμινικών χωρίς ιατρική συμβουλή κ.λπ., καθώς μπορεί να επιδεινώσουν την κατάσταση. Αν η ενόχληση είναι έντονη και επίμονη, θα πρέπει να ζητήσουμε ιατρική συμβουλή.

## JELLYFISH STING TREATMENT

- In the majority of cases, jellyfish sting symptoms consist of pain followed by minor local tissue damage, but injuries can be serious or life-threatening depending on the affected area, the dangerousness of the venom (species specific), or the sensitivity of the person that got stung. In more severe cases, the danger comes from paralysis with a risk of drowning. Other dangers come from the risk of anaphylactic reaction if the envenomed person is already sensitised by a previous contact or to other allergic reactions.

Treating a jellyfish sting includes immobilising the affected body part to prevent further spread of the tentacles, carefully removing the tentacles with tweezers (not with bare hands, not by scraping), rinsing the area thoroughly with vinegar or salt water, and cooling (with ice or cold water), or heating of the site (with warm water at approximately 45°C for approximately 20 minutes) to limit inflammation and spread of venom, as well as to relieve pain.

In any case, improvised treatments such as washing the area with fresh water, urine or alcohol, applying pressure or covering the wound with bandages, using creams or antihistamines without medical advice, etc., should be avoided, as they may worsen the situation. If the discomfort is severe and persistent, we should seek medical advice.





## Θαλάσσιες ανεμώνες

### Sea Anemones

### Θαλάσσιες ανεμώνες

Οι θαλάσσιες ανεμώνες είναι κνιδόζωα (όπως και οι μέδουσες), μοιάζουν με λουλούδια, φέρουν πολλά πλοκάμια και βρίσκονται προσκολλημένα σε σκληρά υποστρώματα. Ζουν σε βραχώδεις ακτές κυρίως σε ρηχά νερά και το χρώμα τους ποικίλλει από κιτρινοπράσινο έως ιώδες. Στα παράκτια ύδατα της Κύπρου απαντούν διάφορα είδη θαλάσσιων ανεμώνων όπως η κοινή *Anemonia viridis*, η *Cerianthus membranaceus* κ.ά.

Οι κεραίες των ανεμώνων φέρουν δηλητηριώδη κύτταρα και μπορούν να προκαλέσουν εξάνθημα σε όποιον τις αγγίξει, το οποίο μπορεί να διαρκέσει από μερικές εβδομάδες έως και μήνα. Το τσίμπημα μπορεί, επίσης, να προκαλέσει αίσθηση κνησμού και φλεγμονή, ενώ σε ορισμένες περιπτώσεις εμφανίζονται και ουλές.

**Η αντιμετώπιση των τσιμπημάτων από ανεμώνες είναι η ίδια με αυτή από τα τσιμπήματα των μεδουσών (βλ. σελ.9).**



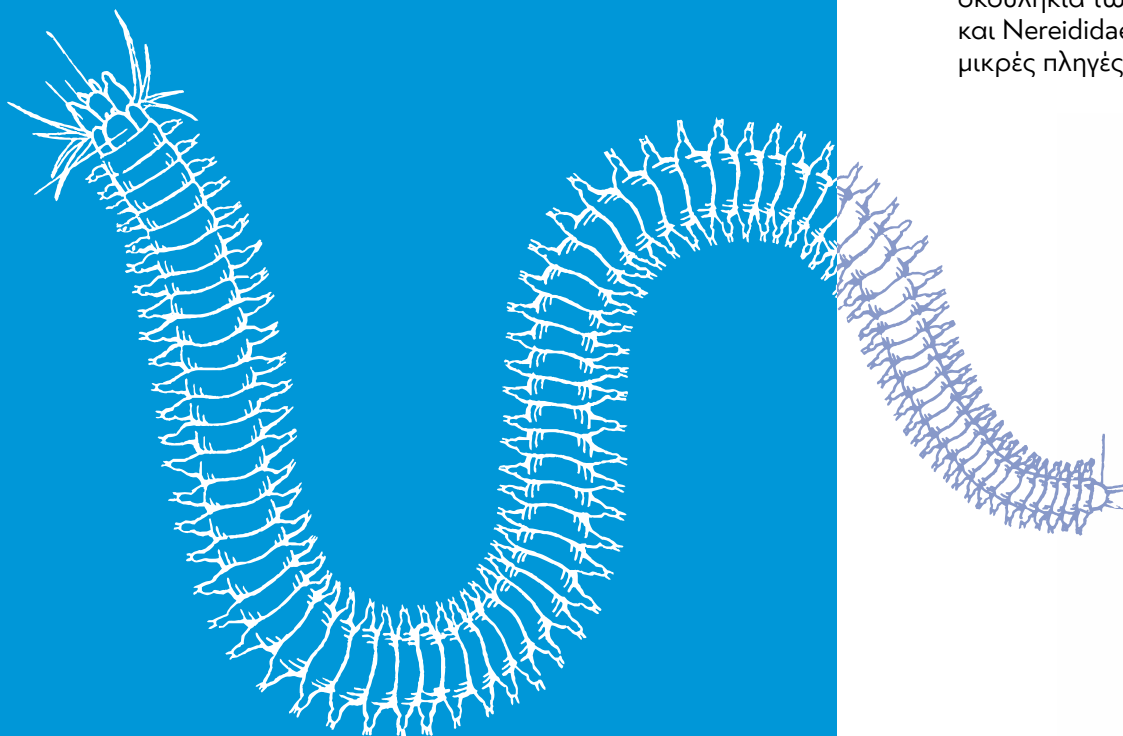
© Melina Marcou, DFMR

### Sea anemones

Sea anemones are cnidarians (like jellyfish), with a flower-like body with multiple tentacles and they live attached to hard substrates. They live on rocky shores, mainly in shallow waters, and their colour varies from yellowish-green to violet. Various species of sea anemones can be found in the coastal waters of Cyprus, including the common *Anemonia viridis*, *Cerianthus membranaceus* etc.

The venomous stinging cells of sea anemones can leave an intense rash on anyone who touches the tentacles. This rash may last for weeks up to a month. The sting may also cause irritation, itchiness and inflammation, and in some cases, scars can also form.

**Stinging treatment is the same as the one described above (see p.9) for jellyfish stings.**



**Πολύχαιτοι**  
Polychaetes

## Πολύχαιτοι

Οι πολύχαιτοι είναι σκουλήκια με μαλακό σώμα, συνήθως μήκους μερικών εκατοστών. Ζουν σε όλα τα θαλάσσια περιβάλλοντα, σε διάφορα βάθη και ενδιαιτήματα όπως ιζήματα, βραχώδεις ακτές, πάνω σε θαλάσσια φυτά, μέσα σε σφουγγάρια, και κάποια μπορεί να κολυμπούν ελεύθερα στην ανοικτή θάλασσα. Ορισμένα είδη πολυχαίτων, όπως το *Hermodice carunculata*, μπορούν να προκαλέσουν ερεθισμό και αίσθημα καύσου στον άνθρωπο, ενώ άλλα, όπως σκουλήκια των οικογενειών Glyceridae και Nereididae, μπορούν να προκαλέσουν μικρές πληγές και οπές στο δέρμα.

## Polychaetes

Polychaetes are worms with soft bodies, usually a few centimetres in length. They live in all marine environments, in all depths and habitats, such as in sediment, rocky shores, on marine flora, inside sponges and even free swimming in open water. Some species of polychaetes, such as *Hermodice carunculata* may cause irritation and a burning sensation when touched by humans, while others, such as bloodworms of the Glyceridae family and clamworms of the Nereididae family, may cause puncture wounds or small lacerations.



## Σκουλήκι της φωτιάς (*Hermodice carunculata*)

Είναι θαλάσσιο σκουλήκι που ζει στον πυθμένα της θάλασσας και έχει μήκος 15 με 30 cm. Παρουσιάζει ευρεία εξάπλωση και ζει σε διάφορα ενδιαιτήματα, συμπεριλαμβανομένων υφάλων, μαλακών υποστρωμάτων, όπως λασπώδη και αμμώδη ιζήματα, καθώς και σε λιβάδια Ποσειδωνίας.

Κινείται αρκετά αργά και δεν θεωρείται απειλή για τον άνθρωπο, εκτός εάν έρθει σε επαφή με το δέρμα. Οι τρίχες του σκουληκιού, όταν επεκταθούν, μπορούν να διεισδύσουν στο ανθρώπινο δέρμα και λόγω της μορφολογίας τους, να αγγιστρωθούν σε αυτό.

Μετά από τσίμπημα μπορεί να προκληθούν τοπικές αντιδράσεις που περιλαμβάνουν έντονο τσούξιμο, πόνο, κνησμό, μούδιασμα και πρήξιμο. Αυτή η αίσθηση διαρκεί έως

και τέσσερις ώρες, αλλά τα συμπτώματα μπορεί να διαρκέσουν έως και αρκετές εβδομάδες. Σε σπάνιες περιπτώσεις μπορεί να προκληθούν αντιδράσεις όπως ναυτία, καρδιακά και αναπνευστικά προβλήματα.

Ως μέτρο αντιμετώπισης τσίμπηματος, η επηρεαζόμενη περιοχή πρέπει να **θερμανθεί** είτε βάζοντας ζεστό νερό είτε βυθίζοντας την σε ζεστό νερό. Μετά από αυτό, η τοποθέτηση πάγου θα μουδιάσει την περιοχή και θα προσφέρει ανακούφιση. Επίσης, η εφαρμογή κολλητικής ταινίας και ακολούθως ξιδιού μπορεί να βοηθήσει στην αντιμετώπιση. Το τσίμπημα δεν οδηγεί σε μόλυνση ή ουλές.



© Melina Marcou, DFMR

## Bristle worm / Fireworm (*Hermodice carunculata*)

Bristle worms are bottom-dwelling marine organisms, about 15 to 30 cm long. They present a widespread distribution and inhabit a variety of habitats including reefs, soft substrates such as mud, sand sediments and also seagrass beds such as *Posidonia oceanica* meadows.

They move quite slowly, and are not considered a threat to humans unless they come in touch with bare skin. The bristles (worm's hair), when flared, can penetrate human skin, and due to their serration, they remain stuck in it.

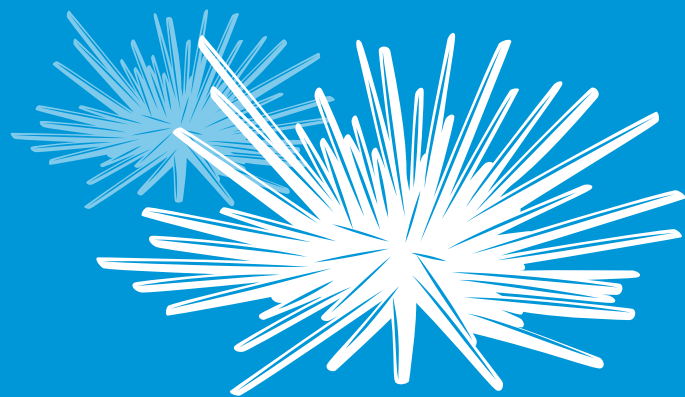
Localised reactions in the affected area include acute, intense stinging pain, itchiness, numbness and swelling. This



© Melina Marcou, DFMR

sensation lasts up to four hours, but the symptoms can last up to several weeks. In rare cases, it may cause systemic reactions such as nausea, cardiac and respiratory problems.

Sting treatment involves heating the area by either pouring or immersing it in **warm water**. After this, applying ice will numb the area and provide relief. Applying adhesive tape followed by vinegar is also encouraged. The injury is self-limiting and does not lead to infection or scarring.



**Αχινοί**  
Sea urchins

## Αχινοί

Οι αχινοί είναι βενθικοί οργανισμοί που ζουν κυρίως σε ρηχά νερά, ιδιαίτερα σε βραχώδεις περιοχές. Τα αγκάθια ενός αχινού μπορούν να τρυπήσουν το δέρμα των ποδιών εάν πατηθεί κατά λάθος. Τα αγκάθια διεισδύουν στο δέρμα και σπάνε, καθιστώντας δύσκολη την αφαίρεσή τους. Αυτό μπορεί να προκαλέσει οίδημα και μόλυνση. Τα αγκάθια των αχινών είναι γενικά πολύ αιχμηρά αλλά εύθραυστα, επομένως δεν διεισδύουν βαθύτερα από την επιδερμίδα, με εξαίρεση το μη αυτόχθονο είδος *Diadema setosum*.

## Sea urchins

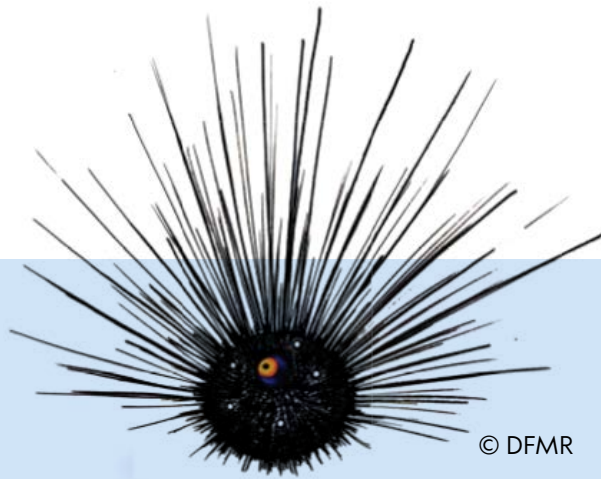
Sea urchins are bottom dwellers, living in shallow waters, mainly in rocky seafloors. The spines of a sea urchin can puncture the skin and go into the foot if accidentally stepped upon. Spines penetrate the skin and break off, making them difficult to remove. This can cause swelling and infection. The spines of sea urchins are generally very sharp but brittle, so they do not penetrate deeper than the epidermis, with the exception of the non-indigenous species *Diadema setosum*.

### *Diadema setosum*

Είναι ξενικό είδος, ινδο-ειρηνικής προέλευσης, που απαντά και στην Κύπρο. Έχει μακριά εύθραυστα αγκάθια που μπορεί να προκαλέσουν βαθιά δεισδυτικά τραύματα, να σπάσουν εύκολα και να ενσωματωθούν στον ιστό. Το δηλητηριό τους είναι ήπιο και μπορεί να προκαλέσει φλεγμονή, πρήξιμο και οξύ πόνο, ο οποίος μειώνεται σταδιακά μετά από λίγες ώρες. Ωστόσο, σε ορισμένες

περιπτώσεις μπορεί να προκαλέσει σοβαρή, μη αναστρέψιμη βλάβη των ιστών και χρόνια, ενεργή αρθρική φλεγμονή και ίνωση.

**Σε περίπτωση τσιμπήματος, τα αγκάθια θα πρέπει να αφαιρεθούν είτε αμέσως, αν είναι επιφανειακά, είτε μετά από λίγες μέρες, διαφορετικά αν αφαιρεθούν στο δέρμα θα βγουν από μόνα τους. Τα μεγάλα προεξέχοντα αγκάθια πρέπει να αφαιρούνται προσεκτικά με τσιμπιδάκια.**



© DFMR

### **Long-spined urchin** (*Diadema setosum*)

It is a non-indigenous species, of Indo-Pacific origin, that is also found in Cyprus. It has rather long brittle spines that may inflict deep penetrating wounds and break off easily to become embedded in the tissue. Their venom is mild and may cause inflammation, swelling and acute pain, which gradually declines after a few hours, leaving no residual disability. However,

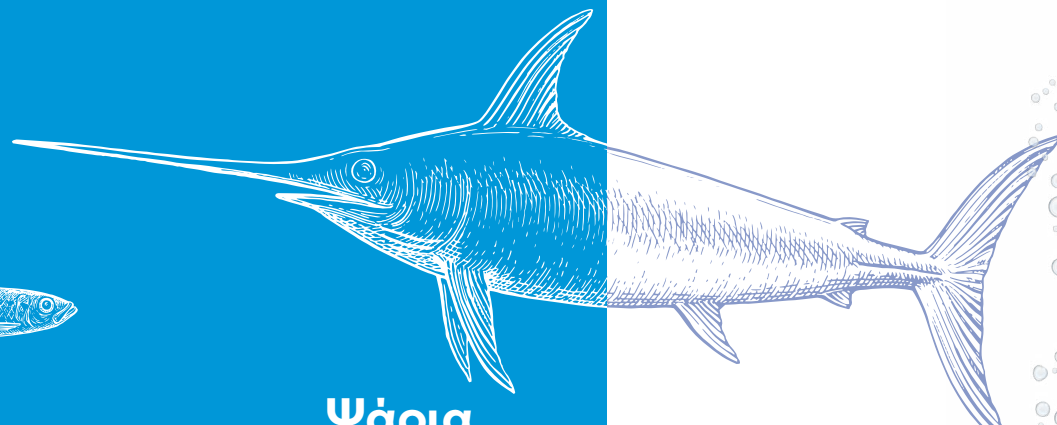
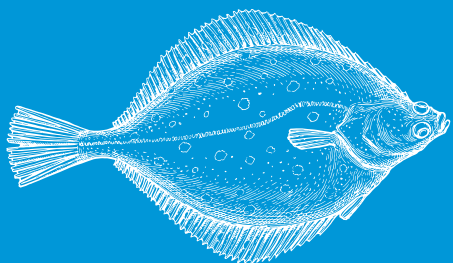
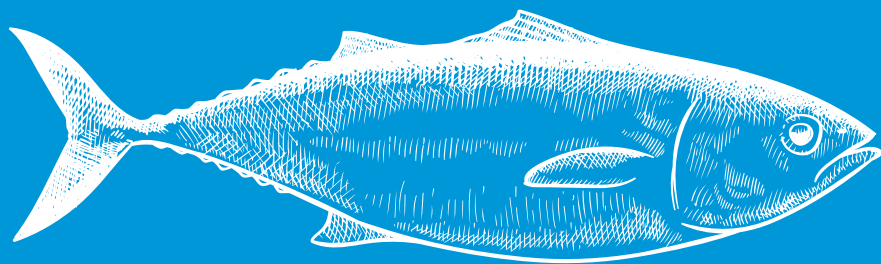
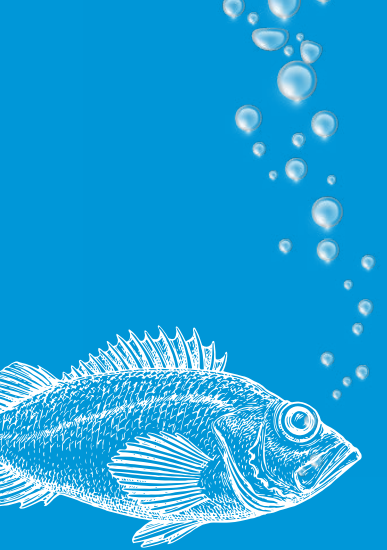
in some cases, it may cause some severe, irreversible tissue damage consistent with chronic, active inflammation of the joints with surrounding fibrosis.

**The embedded spines can either be removed immediately if possible, or after few days whereas if left in the skin they will come out spontaneously. Large projecting spines should be carefully removed with tweezers. Deeper spines will come out easier if left for a few days**

Τα βαθύτερα βγαίνουν ευκολότερα εάν αφαιρεθούν για λίγες μέρες πριν γίνει ξανά προσπάθεια για να αφαιρεθούν. Η εφαρμογή ζεστού νερού για 5-10 λεπτά στην περιοχή διευκολύνει την εξαγωγή. Σε περιπτώσεις λοίμωξης, οιδήματος και ερυθρότητας που αναπτύσσεται γύρω από την περιοχή θα πρέπει να αναζητηθεί περαιτέρω ιατρική βοήθεια, καθώς ενδέχεται να χρειαστεί αντιβιοτική θεραπεία.

before attempting to remove them. Applying warm water for 5-10 minutes in the affected area will help facilitate this procedure. In cases of infection, swelling and redness developing around the area, further medical treatment should be sought, since antibiotics might be needed.





Ψάρια  
Fish

## Ψάρια

Στα νερά της Κύπρου ζουν αρκετά είδη ψαριών με δηλητηριώδη αγκάθια που τα καθιστούν επικίνδυνα σε περίπτωση που πατηθούν κατά λάθος σε ρηχά νερά ή έρθουν σε επαφή με άτομα που καταδύονται κοντά στον βυθό της θάλασσας, ή ακόμα σε περίπτωση που πιαστούν σε αλιευτικά εργαλεία και τύχουν απρόσεκτου χειρισμού από αλιείς που αγνοούν τον κίνδυνο, καθώς και είδη ψαριών που περιέχουν δηλητήριο στους ιστούς τους και είναι, ως εκ τούτου, επικίνδυνα αν καταναλωθούν.

## Fish

The waters of Cyprus are home to several species of fish with venomous spines that can be dangerous if accidentally stepped upon in shallow water or come into contact with people diving near the seabed, or even get caught in fishing gear and carelessly handled by fishers unaware of the danger, as well as species of fish that contain poison in their tissues and are therefore dangerous if consumed.



## Δράκαινα

Οι δράκαινες (οικογένεια Trachinidae) εκποσωπούνται στην Κύπρο από τουλάχιστο τέσσερα είδη, τα *Trachinus draco*, *T. radiatus*, *T. araneus* και *Echiichthys vipera*. Είναι σχετικά μικρά ψάρια, με μήκος συνήθως μεταξύ 15 και 30 cm, με μακρόστενο κυλινδρικό σώμα, συνήθως καφεκίτρινου χρώματος, κάποτε με μαύρα στίγματα, μικροσκοπικά λέπια και μεγάλο στόμα με έντονη κλίση προς τα πάνω. Είναι βενθικά είδη και περνούν τον περισσότερο καιρό βυθισμένες στην άμμο ή τη λάσπη έχοντας μόνο το κεφάλι ακάλυπτο, ενεδρεύοντας για τη λεία τους, κυρίως μικρά ασπόνδυλα και ψάρια. Βρίσκονται από πολύ ρηχά νερά μέχρι και σε βάθος 300 μέτρων.



*Trachinus draco*



*Trachinus radiatus*

## Weeverfish

Weeverfish or weevers (family Trachinidae) are represented in Cyprus by at least four species, *Trachinus draco*, *T. radiatus*, *T. araneus* and *Echiichthys vipera*. They are relatively small fish with a total length usually between 15 and 30 cm, with oblong cylindrical bodies, usually brownish-yellow, sometimes with black spots, tiny scales and a large mouth tilting upwards. They are benthic species spending most of their time buried in the sand or mud, having only the head uncovered, lurking for their prey, mainly small invertebrates and fish. They

can be found from very shallow waters to depths up to 300 meters.

Spines on the first dorsal fin and the gill covers, contain a strong toxin, dracotoxin. Stinging symptoms include local pain, intense swelling and redness at the point of contact, fever, dyspnoea and, in rare cases, allergic shock with serious complications.

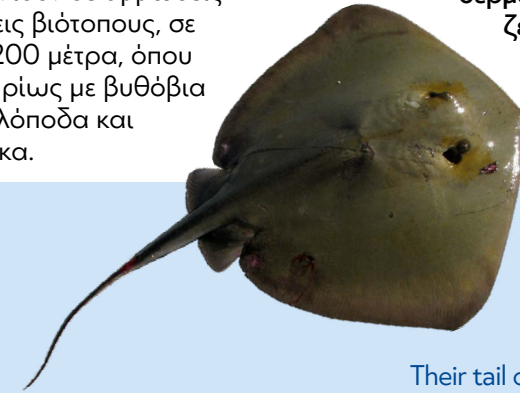
**An immediate relief measure is the heating of the area, usually with warm water, to limit the action of the toxin. If discomfort persists, medical advice is recommended.**

Στις δράκαινες, οι σκληρές ακτίνες του πρώτου ραχιαίου πτερυγίου και τα αγκάθια των βραγχιακών επικαλυμμάτων περιέχουν μια ισχυρή τοξίνη, τη δρακοτοξίνη (*dracotoxin*). Τα συμπτώματα μετά από τσίμπημα περιλαμβάνουν τοπικό πόνο, έντονο πρήξιμο και κοκκίνισμα στο σημείο επαφής, πυρετό, δύσπνοια και πιο σπάνια αλλεργικό σοκ με σοβαρές επιπλοκές.

**Άμεσο ανακουφιστικό μέτρο είναι η θέρμανση της περιοχής, συνήθως με ζεστό νερό, για περιορισμό της δράσης της τοξίνης. Αν η ενόχληση είναι έντονη καλό είναι να ζητήσουμε ιατρική συμβουλή.**

## Βατί

Τα βατιά (οικογένεια Dasyatidae) είναι σαλαχοειδείς χονδριχθύες που εκπροσωπούνται στα νερά της Κύπρου από ένα μεγάλο αριθμό ειδών. Έχουν έντονα νωτοκοιλιακά πεπλατυσμένο, αδαμαντοειδές σώμα, με δύο μεγάλα τριγωνικά θωρακικά πτερύγια και πολύ λεπτή και μακριά ουρά η οποία ξεπερνά συνήθως σε μήκος το μήκος του σώματος. Είναι μεγάλα σε μέγεθος ψάρια, με το πλήρες άνοιγμα των πτερυγίων τους να ξεπερνά κάποτε τα δύο μέτρα. Με ελάχιστες εξαιρέσεις είναι βυθόβια είδη και απαντούν σε αμμώδεις και λασπώδεις βιότοπους, σε βάθη μέχρι 200 μέτρα, όπου τρέφονται κυρίως με βυθόβια ψάρια, κεφαλόποδα και μαλακόστρακα.



*Dasyatis centroura*

## Stingray

Several species of stingrays of the family Dasyatidae (whiptail stingrays) live in the waters around Cyprus. These are cartilaginous fish related to sharks with flattened diamond-shaped bodies, two large triangular pectoral fins and a very thin and long tail, usually longer than the length of the body. They are big fish with the full opening of their fins, sometimes exceeding two meters. With a few exceptions, they are demersal fish living on sandy or muddy bottoms, from very shallow to up to 200 meters deep, feeding mainly on small fish, cephalopods and crustaceans.

Η ουρά φέρει ένα ή δύο μακριά δηλητηριώδη αγκάθια στη βάση της. Τα συμπτώματα μετά από τσίμπημα περιλαμβάνουν ισχυρό πόνο για έξι με 48 ώρες (πιο έντονο τα πρώτα 30 με 60 λεπτά), και, ανάλογα με το άτομο, το σημείο του σώματος, το βάθος εισχώρησης και τη διάρκεια παραμονής του κεντριού, μπορεί να παρατηρηθούν αρτηριακοί σπασμοί, αρρυθμία, υπόταση, αναπνευστική δυσχέρεια, ναυτία μέχρι και ανακοπή καρδιάς.

**Σε περίπτωση τσιμπήματος από βατί είναι απαραίτητη η άμεση ιατρική φροντίδα. Άμεσο ανακουφιστικό μέτρο είναι η θέρμανση της περιοχής, συνήθως με ζεστό νερό, για περιορισμό της δράσης της τοξίνης.**

Their tail carries one or two long poisonous thorns at its base. Stinging symptoms include severe pain for six to 48 hours (more intense during the first 30 to 60 minutes) and, depending on the individual, the stinging position, the depth of penetration and the duration of stay of the sting in the body, the symptoms may include arterial spasms, arrhythmia, hypotension, respiratory distress, nausea and at sometimes even heart arrest.

**In the case of stinging by a stingray, immediate medical attention is essential. An immediate relief measure is the heating of the area, usually with warm water, to limit the action of the toxin.**

## Σκορπιός

Τουλάχιστο τέσσερα είδη σκορπιών (γένος *Scorpaena*) ζουν στα νερά της Κύπρου, τα *Scorpaena scrofa*, *S. notata*, *S. elongata* και *S. porcus*. Είναι γενικά μικρά ψάρια, με μήκος συνήθως μεταξύ πέντε και 20 cm. Έχουν χοντροκομμένο σώμα χρώματος συνήθως κοκκίνοκαφέ με σκούρα ακανόνιστα στίγματα, μεγάλο κεφάλι και πλατιά στρογγυλή ουρά. Είναι βενθικά είδη που απαντούν κυρίως σε περιοχές με βραχώδες υπόστρωμα, από πολύ ρηχά μέχρι και 200 μέτρα βάθος. Οι σκορπιοί βρίσκονται συνήθως καμουφλαρισμένοι



*Scorpaena scrofa*

## Scorpionfish

At least four scorpionfish species (genus *Scorpaena*) are known in Cyprus, *Scorpaena scrofa*, *S. notata*, *S. elongata* and *S. porcus*. They are generally small fish, usually between 5 and 20 cm in total length. They have a coarse body, usually brownish-red with dark irregular spots, large head and wide round tail. They are benthic species that live mainly on hard substrates from very shallow to 200 meters deep. They are usually found camouflaged at the

στον βυθό ενεδρεύοντας για τη λεία τους, κυρίως μαλάκια, μαλακόστρακα και ψάρια.

Οι σκληρές ακτίνες του πρώτου ραχιαίου πτερυγίου και τα αγκάθια των βραγχιακών επικαλυμμάτων είναι δηλητηριώδη. Τα συμπτώματα μετά από τσίμπημα περιλαμβάνουν τοπικό πόνο, πρήξιμο και κοκκίνισμα στο σημείο επαφής και κάποτε πυρετό και δύσπνοια.

**Άμεσο ανακουφιστικό μέτρο είναι η θέρμανση της περιοχής, συνήθως με**  
● **ζεστό νερό, για περιορισμό της δράσης της τοξίνης. Αν η ενόχληση είναι έντονη καλό είναι να ζητήσουμε ιατρική συμβουλή.**

sea bottom waiting for their prey, mainly molluscs, crustaceans and fish.

Spines on the first dorsal fin and the gill covers are venomous. Stinging symptoms include local pain, swelling and redness at the point of contact and sometimes fever and shortness of breath.

**An immediate relief measure is the heating of the area, usually with warm**  
● **water, to limit the action of the toxin. If discomfort persists, medical advice is recommended.**

## Λεοντόψαρο

Το λεοντόψαρο (*Pterois miles*) είναι Λεσσεσιανό είδος, σχετικά πρόσφατο στα νερά της Κύπρου. Φθάνει τα 35 cm σε μήκος και έχει έντονες κάθετες ραβδώσεις στο σώμα, πτερύγια με έντονα μαύρα στίγματα και πολυάριθμες μακριές σκληρές ακτίνες. Είναι κυρίως νυκτόβιο και τρέφεται κυρίως με μικρά ψάρια και ασπόνδυλα.

Οι σκληρές ακτίνες του ραχιαίου, εδρικού και θωρακικού πτερυγίου περιέχουν ισχυρή τοξίνη. Τα συμπτώματα μετά από



*Pterois miles*

## Lionfish

The lionfish or devil firefish (*Pterois miles*) is a Lessepsian species, relatively recent in Cyprus waters. It can reach up to 35 cm in total length, it has brown over white vertical stripes on the body, intense black spots on the fin rays and long fin spines. It is mainly nocturnal, feeding on small fish and invertebrates.

Spines on the dorsal, anal and pelvic fins are venomous. Stinging symptoms

τσίμπημα περιλαμβάνουν ακραίο πόνο, πονοκέφαλο, εμετό, δύσπνοια και κάποτε αλλεργικό σοκ με σοβαρές επιπλοκές.

**Αντιμετώπιση τυχόν τσιμπήματος περιλαμβάνει θέρμανση της περιοχής,**  
● **συνήθως με ζεστό νερό, για περιορισμό της δράσης της τοξίνης ως άμεσο ανακουφιστικό μέτρο και μετάβαση σε ιατρικό κέντρο το συντομότερο δυνατό.**

include extreme pain, headache, vomiting, shortness of breath and sometimes allergic shock with serious complications.

**In the case of stinging by a lionfish, immediate medical attention is essential.**  
● **An immediate relief measure is the heating of the area, usually with warm water, to limit the action of the toxin.**

## Κουρκούνα

Κουρκούνες ή προσφυγούλες ονομάζονται στην Κύπρο τα δύο Λεσσεψιανά είδη του γένους *Siganus* που απαντούν στο νησί, τα *Siganus rivulatus* (άσπρη κουρκούνα) και *S. luridus* (μαύρη κουρκούνα). Οι κουρκούνες είναι σχετικά μικρά ψάρια με μήκος συνήθως μικρότερο των 25 cm. Η άσπρη κουρκούνα έχει αστραφτερό πρασινοασημί χρώμα που σκουραίνει ραχιαία και ασπρίζει κοιλιακά, κάποτε με κιτρινωπές γραμμές, ενώ η μαύρη κουρκούνα έχει μονόχρωμο σκούρο πρασινοκαφέ σώμα. Είναι βενθικά είδη που απαντούν συνήθως σε μεγάλα κοπάδια από

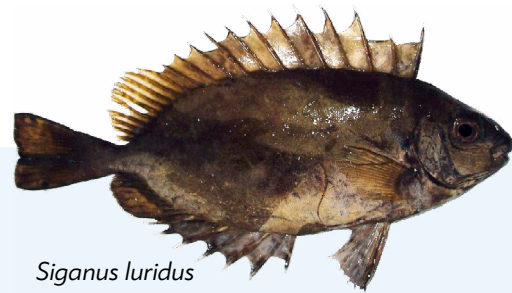


*Siganus rivulatus*

την ακτή μέχρι και σε βάθος περίπου 60 μέτρων. Είναι φυτοφάγα είδη που τρέφονται κυρίως με φύκια και άλγη.

Στις κουρκούνες, οι σκληρές ακτίνες του ενιαίου ραχιαίου πτερυγίου είναι δηλητηριώδεις. Τα συμπτώματα μετά από τσίμπημα περιλαμβάνουν τοπικό πόνο, πρήξιμο και κοκκίνισμα στο σημείο επαφής και κάποτε πυρετό και δύσπνοια.

**Άμεσο ανακουφιστικό μέτρο είναι η θέρμανση της περιοχής, συνήθως με ζεστό νερό, για περιορισμό της δράσης της τοξίνης. Αν η ενόχληση είναι έντονη καλό είναι να ζητήσουμε ιατρική συμβουλή.**



*Siganus luridus*

## Rabbitfish

Two species of Lessepsian rabbitfishes (genus *Siganus*) live in Cyprus, *Siganus rivulatus* (white rabbitfish) and *S. luridus* (black rabbitfish). They are relatively small fish with a total length usually less than 25 cm. *S. rivulatus* has a shiny greenish-silver colour that darkens dorsally and whitens ventrally, sometimes with yellowish lines, while *S. luridus* has a solid dark greenish-brown body. They are benthic species usually found in large schools from the coast up to a depth of about 60 meters.

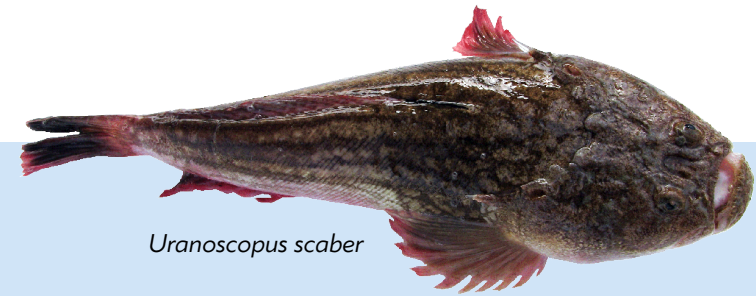
They are herbivorous species that mainly feed on seaweed and algae.

Spines on the single dorsal fin are venomous. Stinging symptoms include local pain, swelling and redness at the site of contact and sometimes fever and shortness of breath.

**An immediate relief measure is the heating of the area, usually with warm water, to limit the action of the toxin. If discomfort persists, medical advice is recommended.**

## Λύχνος

Ο λύχνος ή μύξης (*Uranoscopus scaber*) είναι ένα σχετικά μικρό ψάρι με μήκος συνήθως μεταξύ 20 και 30 cm. Είναι βενθικό ψάρι που ζει σε αμμολασπώδη υποστρώματα, σε βάθη από 15 έως 250 μέτρα. Έχει καφέ σώμα με πολυάριθμες μικρές ανοιχτόχρωμες κηλίδες και πιο ανοιχτόχρωμη κοιλιά και μεγάλο κεφάλι με πολύ μεγάλα μάτια και στόμα. Περνά τον περισσότερο καιρό βυθισμένος στην άμμο ή τη λάσπη έχοντας μόνο το κεφάλι ακάλυπτο, ενεδρεύοντας για τη λεία του, κυρίως μικρά ψάρια και ασπόνδυλα.



*Uranoscopus scaber*

## Atlantic stargazer

The Atlantic stargazer (*Uranoscopus scaber*) is a relatively small fish with a total length usually between 20 and 30 cm. It has a brown body with numerous small light spots and a lighter belly and a large head with very large eyes and mouth. It is a benthic fish that lives on sandy and muddy substrates, at depths from 15 to 250 meters. It spends most of its time submerged in sand or mud with only its head uncovered, lying in wait for its prey, mainly small fish and invertebrates.

Ο λύχνος φέρει ένα μεγάλο δηλητηριώδες αγκάθι πίσω από κάθε βραγχιακό επικάλυμμα. Τα συμπτώματα μετά από τσίμπημα περιλαμβάνουν τοπικό πόνο, πρήξιμο και κοκκίνισμα στο σημείο επαφής και ενδεχομένως πυρετό και δύσπνοια.

**Άμεσο ανακουφιστικό μέτρο είναι η θέρμανση της περιοχής, συνήθως με ζεστό νερό, για περιορισμό της δράσης της τοξίνης. Αν η ενόχληση είναι έντονη καλό είναι να ζητήσουμε ιατρική συμβουλή.**

Stargazer bears a large poisonous spine behind each gill cover. Stinging symptoms include local pain, swelling and redness at the point of contact and possibly fever and shortness of breath.

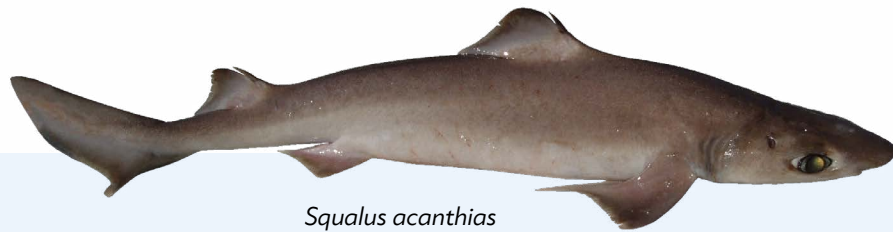
**An immediate relief measure is the heating of the area, usually with warm water, to limit the action of the toxin. If discomfort persists, medical advice is recommended.**

## Κοκκαλάρης

Ο κοκκαλάρης ή κεντρόνι ή ακανθίας (*Squalus acanthias*) είναι ένα κοινό είδος μικρού καρχαρία με μήκος που συνήθως κυμαίνεται μεταξύ 50 και 110 cm. Έχει χρώμα καφέ-γκρι με λευκές κηλίδες και υπόλευκο κοιλιακά, λεπτό σώμα και στενό κεφάλι. Είναι βενθοπελαγικό είδος που ζει σε βάθη πέραν των 100 μέτρων και τρέφεται κυρίως με μικρά ψάρια, μαλακόστρακα, γαστερόποδα και κεφαλόποδα.

Ο κοκκαλάρης φέρει δύο δηλητηριώδη αγκάθια, ένα σε κάθε ραχιαίο πτερύγιο. Τα συμπτώματα μετά από τσίμπημα περιλαμβάνουν τοπικό πόνο, πρήξιμο και κοκκίνισμα στο σημείο επαφής και ενίοτε πυρετό και δύσπνοια.

**Άμεσο ανακουφιστικό μέτρο είναι η θέρμανση της περιοχής, συνήθως**  
● με ζεστό νερό, για περιορισμό της δράσης της τοξίνης. Αν η ενόχληση είναι έντονη καλό είναι να ζητήσουμε ιατρική συμβουλή.



*Squalus acanthias*

## Picked dogfish

Picked dogfish (*Squalus acanthias*) is a common species of small shark with a length that usually varies between 50 and 110 cm. It has a brown-grey colour with white spots and whitish belly, thin body and narrow head. It is a benthopelagic species that lives at depths beyond 100 meters and feeds mainly on small fish, crustaceans, gastropods and cephalopods.

The picked dogfish bears two venomous spines, one on each dorsal fin. Stinging

symptoms include local pain, swelling and redness at the point of contact and possibly fever and shortness of breath.

**An immediate relief measure is the heating of the area, usually with warm**  
● water, to limit the action of the toxin. If discomfort persists, medical advice is recommended.

## Ρώσος

Ο ρώσος (*Sargocentron rubrum*) είναι μικρό Λεσσεψιανό είδος, μήκους συνήθως μεταξύ 10 και 20 cm, με έντονο κοκκινοπορτοκαλί χρώμα και λευκές οριζόντιες ραβδώσεις. Είναι βενθικό είδος και απαντά σε βραχώδεις βυθούς, σε βάθη μεταξύ δύο και 60 μέτρων. Τρέφεται με πολύχαιτους, μικρά ψάρια, μαλάκια, αρθρόποδα και, κυρίως, δεκάποδα.

Ο ρώσος φέρει ένα μεγάλο και εμφανές δηλητηριώδες αγκάθι σε κάθε προβραγχιακό επικάλυμμα. Τα συμπτώματα μετά από τσίμπημα περιλαμβάνουν τοπικό πόνο, πρήξιμο και κοκκίνισμα στο σημείο επαφής και κάποτε πυρετό και δύσπνοια.

**Άμεσο ανακουφιστικό μέτρο είναι η θέρμανση της περιοχής, συνήθως**  
● με ζεστό νερό, για περιορισμό της δράσης της τοξίνης. Αν η ενόχληση είναι έντονη καλό είναι να ζητήσουμε ιατρική συμβουλή.



*Sargocentron rubrum*

## Redcoat

Redcoat (*Sargocentron rubrum*) is a small Lessepsian species, usually between 10 and 20 cm long, with a bright red-orange colour and white horizontal stripes. It is a benthic species and occurs in rocky bottoms, at depths between 2 and 60 meters. It feeds on polychaetes, small fish, molluscs, arthropods and mainly decapods.

Redcoat bears a large and prominent venomous spine on each preopercle. Stinging symptoms include local pain,

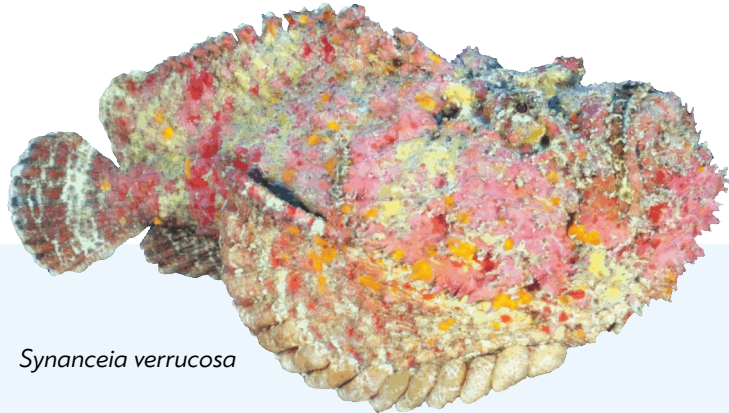
swelling and redness at the point of contact and possibly fever and shortness of breath.

**An immediate relief measure is the heating of the area, usually with warm**  
● water, to limit the action of the toxin. If discomfort persists, medical advice is recommended.



## Πετρόψαρο

Το πετρόψαρο (*Synanceia verrucosa*) είναι Λεσσεψιανό είδος, σχετικά μικρού μεγέθους με μήκος συνήθως γύρω στα 25 cm. Είναι βενθικό είδος που ζει κυρίως σε περιοχές με βραχώδες ή μικτό υπόστρωμα, από πολύ ρηχά μέχρι και 30 μέτρα βάθος. Έχει χοντροκομμένο σώμα με χρώμα που ανάλογα με το υπόστρωμα κυμαίνεται από σκούρο καφέ μέχρι και ροζ ή πορτοκαλί, μεγάλο κεφάλι και σαρκώδη πτερύγια. Βρίσκεται συνήθως καλά



*Synanceia verrucosa*

## Stonefish

Stonefish (*Synanceia verrucosa*) is a Lessepsian species, relatively small in size, usually around 25 cm in total length. It is a benthic species that lives mainly in areas with rocky or mixed substrate, from very shallow to 30 meters deep. It has a coarse body with colour that varies from dark brown to pink or orange depending on the substrate, a large head and fleshy fins. It is usually well camouflaged on the bottom, lying in wait for its prey, mainly small fish and crustaceans.

καμουφλαρισμένο στον βυθό ενεδρεύοντας για τη λεία του, κυρίως μικρά ψάρια και μαλακόστρακα.

Τα αγκάθια των θωρακικών, του εδρικού και κυρίως του ραχιαίου πτερυγίου του πετρόψαρου περιέχουν μια ισχυρή πρωτεϊνική τοξίνη, τη βερρουκοτοξίνη (verrucotoxin - VTX). Τα συμπτώματα μετά από τσίμπημα περιλαμβάνουν, μεταξύ άλλων, ακραίο πόνο, αιμορραγία, τοπική διόγκωση γύρω από τη θέση δηλητηρίασης και, εάν το τραύμα αφεθεί

The spines of the pectoral, caudal and mainly dorsal fins of the stonefish contain a strong protein toxin, verrucotoxin (VTX). Stinging symptoms include, but are not limited to, extreme pain, bleeding, local swelling at the point of contact and if the wound is left untreated, paralysis, shortness of breath and even death.

**Sting treatment involves heating the area, usually with warm water, to limit the action of the toxin as an immediate relief measure and definitely getting to a medical center as soon as possible.**

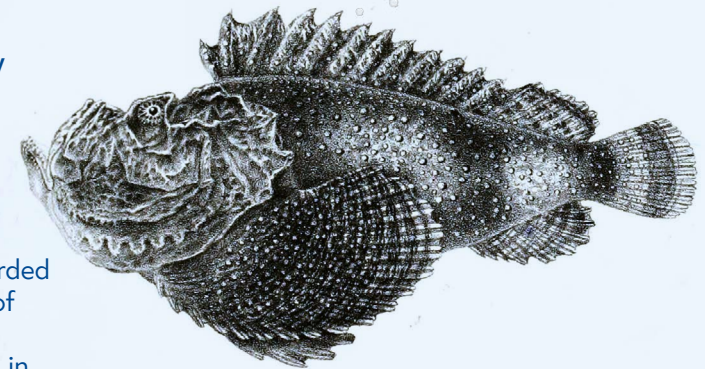
χωρίς θεραπεία, παράλυση, αναπνευστική δυσκολία μέχρι και θάνατο.

**Antimetabolism of such incidents involves heating the area, usually with warm water, to limit the action of the toxin as an immediate relief measure and definitely getting to a medical center as soon as possible.**

Ευτυχώς, το είδος αυτό είναι αρκετά σπάνιο στην περιοχή και αν και υπάρχει στη Μεσόγειο τουλάχιστον από το 2010, στην Κύπρο έχει καταγραφεί μέχρι στιγμής μόνο μια φορά το 2020 στη θαλάσσια περιοχή της κατεχόμενης Κώμας του Γιαλού, ενώ δεν έχουν αναφερθεί οποιαδήποτε περιστατικά τραυματισμού στη Μεσόγειο.

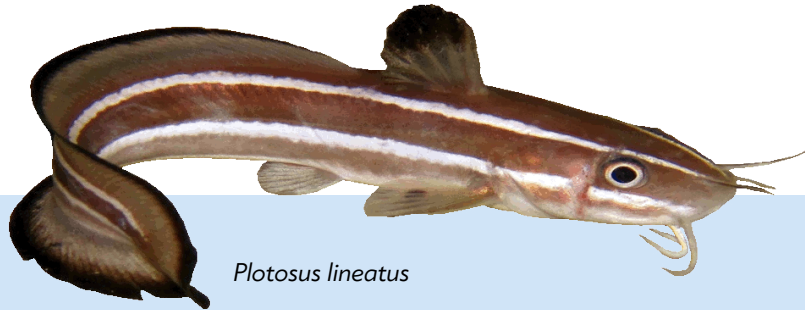
**It is noted that there is an antidote for verrucotoxin (VTX), which greatly increases the possibility of effective treatment of such incidents.**

Fortunately, this species is quite rare in the area and although it has been present in the Mediterranean since at least 2010, in Cyprus it has been recorded only once so far in 2020, in the area of occupied Koma tou Gialou, while no incidents of injury have been reported in the Mediterranean.



## Γατόψαρο

Το γατόψαρο (*Plotosus lineatus*) είναι Λεσσεψιανό είδος, σχετικά μικρού μεγέθους με μήκος συνήθως από 15 έως 25 cm. Έχει καφέ σώμα με λευκές κατά μήκος γραμμές και τέσσερα ζεύγη μουστάκια, δύο πάνω και δύο κάτω από το στόμα. Είναι βυθόβιο είδος που ζει συνήθως σε πετρώδεις βυθούς από την ακτή μέχρι και τα 60 μέτρα βάθος. Τρέφεται, κυρίως, με μαλακόστρακα, μαλάκια και σκουλήκια.



*Plotosus lineatus*

## Striped eel catfish

The striped eel catfish (*Plotosus lineatus*) is a Lessepsian species, relatively small in size with a length usually from 15 to 25 cm. It has a brown body with white longitudinal lines and four pairs of barbels, two above and two below the mouth. It is a benthic species that usually lives on rocky bottoms from the coast up to 60 meters deep. It feeds mainly on crustaceans, molluscs and worms.

The spines of its dorsal and pectoral fins, as well as the secretions of its skin contain strong toxins. Stinging symptoms include

Τα αγκάθια του ραχιαίου και πλευρικού του πτερυγίου, καθώς και οι εκκρίσεις του δέρματός του, περιέχουν ισχυρές τοξίνες. Τα συμπτώματα μετά από τσίμπημα περιλαμβάνουν τοπική διόγκωση γύρω από το σημείο τραυματισμού και ακραίο πόνο, και εάν το τραύμα αφαιρεθεί χωρίς θεραπεία, πιο σοβαρές επιπλοκές μέχρι και θάνατο.

**Αντιμετώπιση τυχόν τσιμπήματος περιλαμβάνει θέρμανση της περιοχής, συνήθως με ζεστό νερό, για περιορισμό της δράσης της τοξίνης ως άμεσο**

local swelling and extreme pain, and if the wound is left untreated, more serious complications and even death.

**Sting treatment involves heating the area, usually with warm water, to limit the action of the toxin as an immediate relief measure and definitely getting to a medical center as soon as possible.**

Although this species has already been recorded in the Mediterranean since 2001, the only record so far in Cyprus was in 2022 in the area off the monastery of Apostolos Andreas in Karpasia.

ανακουφιστικό μέτρο και οπωσδήποτε μετάβαση σε ιατρικό κέντρο το συντομότερο δυνατό.

Παρόλο που το είδος έχει καταγραφεί στη Μεσόγειο ήδη από το 2001, η μοναδική μέχρι στιγμής καταγραφή στην Κύπρο έγινε μόλις το 2022 στη θαλάσσια περιοχή ανοικτά του μοναστηριού του Αποστόλου Ανδρέα στην Καρπασία.

## Λαγοκέφαλος

Ο λαγοκέφαλος ή κουνέλι ή κουνελόψαρο (*Lagocephalus sceleratus*) είναι σχετικά μεγάλο Λεσσεψιανό είδος, με μήκος που φθάνει τα 110 cm. Έχει ράχη χρώματος πράσινο-καφέ με μαύρα ισομεγέθη και κανονικά διατεταγμένα στίγματα, μια ασημένια λωρίδα από το στόμα μέχρι την άκρη της ουράς, άσπρη κοιλιά και μια ασημένια βούλα μπροστά από κάθε μάτι. Δεν έχει λέπια αλλά πολυάριθμα μικρά σαρκώδη αγκάθια στη ράχη και στην κοιλιά. Η γνάθος φέρει τέσσερα



*Lagocephalus sceleratus*

## Silver-cheeked toadfish

The silver-cheeked toadfish (*Lagocephalus sceleratus*) is a relatively large Lessepsian species, reaching a length of 110 cm. It has a green-brown back with black equally sized and regularly spaced spots, a silver band from the mouth to the tip of the tail, white belly, and a silver blotch in front of each eye. It has no scales but numerous small fleshy spines on the back and abdomen. The jaw has four strong teeth, two upper and two lower, which are joined to form a kind of beak. It moves over all types of

ισχυρά δόντια, δύο πάνω και δύο κάτω, τα οποία ενώνονται σχηματίζοντας ένα είδος ράμφους. Κινείται σε όλων των τύπων τα υποστρώματα, από τον βυθό μέχρι την επιφάνεια και σε βάθη τουλάχιστο μέχρι 150 μέτρα. Είναι ευκαιριακός θηρευτής και τρέφεται με μια μεγάλη ποικιλία οργανισμών, όπως κεφαλόποδα, μαλακόστρακα και ψάρια.

Ο λαγοκέφαλος περιέχει στους ιστούς του την ισχυρή νευροτοξίνη τετροδοτοξίνη (TTX), η οποία συγκεντρώνεται κυρίως στο πεπτικό σύστημα, το συκώτι και τις



*Lagocephalus guentheri*

γονάδες, και για τον λόγο αυτό η εμπορία του απαγορεύεται βάσει ευρωπαϊκών κανονισμών. Τα συμπτώματα μετά από κατανάλωση περιλαμβάνουν μούδιασμα στα χείλη και τη γλώσσα, παραισθησία στο πρόσωπο και τα άκρα, πονοκέφαλο, πόνο στο στομάχι, διάρροια και τάση εμετού, παράλυση, αναπνευστική δυσκολία, μέχρι και θάνατο από παράλυση του αναπνευστικού συστήματος.

**Δυστυχώς, δεν υπάρχει αντίδοτο στην τετροδοτοξίνη και ο ασθενής θα πρέπει να μεταφερθεί άμεσα σε ιατρικό κέντρο**



*Lagocephalus suezensis*

substrates, from the bottom to the surface and at depths up to at least 150 meters. It is an opportunistic predator and feeds on a wide variety of organisms, including cephalopods, crustaceans and fish.

The silver-cheeked toadfish contains the powerful neurotoxin tetrodotoxin (TTX) in its tissues, mainly in the digestive system, liver and gonads, and for this reason its trade is prohibited by European regulations. Symptoms after consumption include numbness of the lips and tongue,

paresthesia of the face and limbs, headache, stomach pain, diarrhea and vomiting, paralysis, shortness of breath, and even death from paralysis of the respiratory system.

**Unfortunately, there is no antidote to tetrodotoxin and the patient should be taken immediately to a medical center for supportive treatment until the body eliminates the toxin.**

In addition to *L. sceleratus*, there are at least three other Lessepsian species

για υποστηρικτική θεραπεία, μέχρι ο οργανισμός να αποβάλει την τοξίνη.

Εκτός από το *L. sceleratus* ζουν στη χώρα μας άλλα τρία τουλάχιστον Lessepsian είδη της ίδιας οικογένειας (Tetraodontidae) που μοιάζουν πολύ μορφολογικά με τον λαγοκέφαλο, τα *L. suezensis*, *L. guentheri* και *Torquigener flavimaculosus* και τα οποία είναι, επίσης, τοξικά και ακατάλληλα για κατανάλωση.

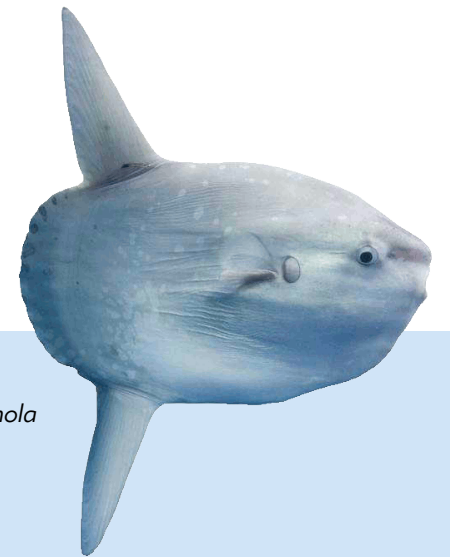


*Torquigener flavimaculosus*

of the same family of pufferfishes (Tetraodontidae) living in our country that are morphologically very similar to the former, *L. suezensis*, *L. guentheri* and *Torquigener flavimaculosus* and which are also toxic and thus inedible.

## Φεγγαρόψαρο

Το φεγγαρόψαρο (*Mola mola*) ανήκει στην τάξη Tetraodontiformes στην οποία ανήκει και ο λαγοκέφαλος και είναι ο βαρύτερος γνωστός οστεϊχθύς στον κόσμο, με βάρος που μπορεί να φτάσει τον ένα τόνο. Είναι πελαγικό είδος με πολύ ιδιαίτερη μορφολογία, αφού μοιάζει με κεφάλι ψαριού χωρίς σώμα και τρέφεται, κυρίως, με μέδουσες.



*Mola mola*

## Ocean sunfish

The ocean sunfish (*Mola mola*) belongs to the order Tetraodontiformes to which the pufferfishes also belong and is the heaviest known bony fish in the world, weighing up to one metric ton. It is a pelagic species with a very special morphology, since it looks like a fish's head without the body and it feeds mainly on jellyfish.

Like the pufferfishes, sunfish contains the powerful neurotoxin tetrodotoxin (TTX) in its tissues and its trade is prohibited by European regulations.

Όπως και ο λαγοκέφαλος, το φεγγαρόψαρο περιέχει στους ιστούς του την ισχυρή νευροτοξίνη τετροδοτοξίνη (ΤΤΧ) και η εμπορία του απαγορεύεται βάσει ευρωπαϊκών κανονισμών. Τα συμπτώματα μετά από κατανάλωση περιλαμβάνουν μούδιασμα στα χείλη και τη γλώσσα, παραισθησία στο πρόσωπο και τα άκρα, πονοκέφαλο, πόνο στο στομάχι, διάρροια και τάση εμετού, παράλυση, αναπνευστική δυσκολία, μέχρι και θάνατο

από παράλυση του αναπνευστικού συστήματος.

**Δεν υπάρχει αντίδοτο στην τετροδοτοξίνη και ο ασθενής θα πρέπει να μεταφερθεί άμεσα σε ιατρικό κέντρο για υποστηρικτική θεραπεία, μέχρι ο οργανισμός να αποβάλει την τοξίνη.**



Symptoms after consumption include numbness of the lips and tongue, paresthesia of the face and limbs, headache, stomach pain, diarrhea and vomiting, paralysis, shortness of breath, and even death from paralysis of the respiratory system.

**Unfortunately, there is no antidote to tetrodotoxin and the patient should be taken immediately to a medical center for supportive treatment until the body eliminates the toxin.**

## Τσιρίτζι

Το τσιρίτζι ή λαδόψαρο ή πηλακούτας (*Ruvettus pretiosus*) είναι ένα μεγάλο βενθοπελαγικό είδος με μήκος που φτάνει μέχρι και τα δύο μέτρα. Έχει σκούρο καφέ σώμα και λέπια με ακανθώδεις οστέινες προεξοχές. Κινείται συνήθως κοντά στον βυθό, σε βάθη μέχρι 800 μέτρα, ενώ συχνά ανεβαίνει και στα μεσόνερα ή κοντά στην επιφάνεια για να τραφεί, κυρίως με ψάρια, κεφαλόποδα και μαλακόστρακα.

Η σάρκα του, αν και εύγευστη, είναι πολύ λαδερή και περιέχει την τοξίνη



*Ruvettus pretiosus*

## Oilfish

The oilfish (*Ruvettus pretiosus*) is a large benthopelagic species with a length of up to two meters. It has a dark brown body and scales with spiny bony projections.

It usually moves near the bottom, at depths of up to 800 meters, while it often rises to mid-water or near the surface to feed, mainly on fish, cephalopods and crustaceans.

Its flesh, although tasty, is very oily and contains the toxin gempylotoxin, which

gempylotoxin (gempylotoxin) που δεν απορροφάται από τον ανθρώπινο οργανισμό και συσσωρεύεται στο έντερο. Αν καταναλωθεί σε μεγάλες ποσότητες μπορεί να προκαλέσει διάρροια και στομαχικές διαταραχές 30 λεπτά μέχρι και 36 ώρες μετά από την κατανάλωση.

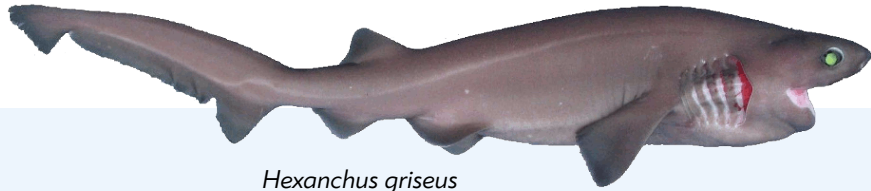
**Συνήθως, δεν απαιτείται κάποιου είδους θεραπεία, αλλά αν η ενόχληση είναι έντονη είναι καλό να ζητήσουμε ιατρική συμβουλή.**

is not absorbed by the human body and accumulates in the intestines. If consumed in large quantities it can cause diarrhea and upset stomach 30 minutes up to 36 hours after consumption.

**Usually no treatment is required, but if symptoms persist it is good to seek medical advice.**

## Παμπακάς

Ο παμπακάς ή παμπακάρης ή σαπουνάς (*Hexanchus griseus*) είναι το μεγαλύτερο είδος της τάξης Hexanchiformes, στην οποία ανήκουν οι καρχαρίες με έξι ή επτά αντί πέντε βραγχιακές σχισμές, φτάνοντας σχεδόν τα πέντε μέτρα σε μήκος. Έχει σκούρο καφέ σώμα, πιο ανοιχτόχρωμη πλευρική γραμμή και έντονα φθορίζοντα πράσινα μάτια. Ζει κοντά στον βυθό σε βάθη από 100 μέχρι 2.000 μέτρα και τρέφεται με ψάρια, κεφαλόποδα και καρκινοειδή.



*Hexanchus griseus*

## Bluntnose sixgill shark

The bluntnose sixgill shark (*Hexanchus griseus*) is the largest species of the order Hexanchiformes, which includes sharks with six or seven instead of five gill slits, reaching almost five meters in length. It has a dark brown body, lighter lateral line, and bright fluorescent green eyes. It lives near the bottom at depths from 100 to 2,000 meters and feeds on fish, cephalopods and crustaceans.

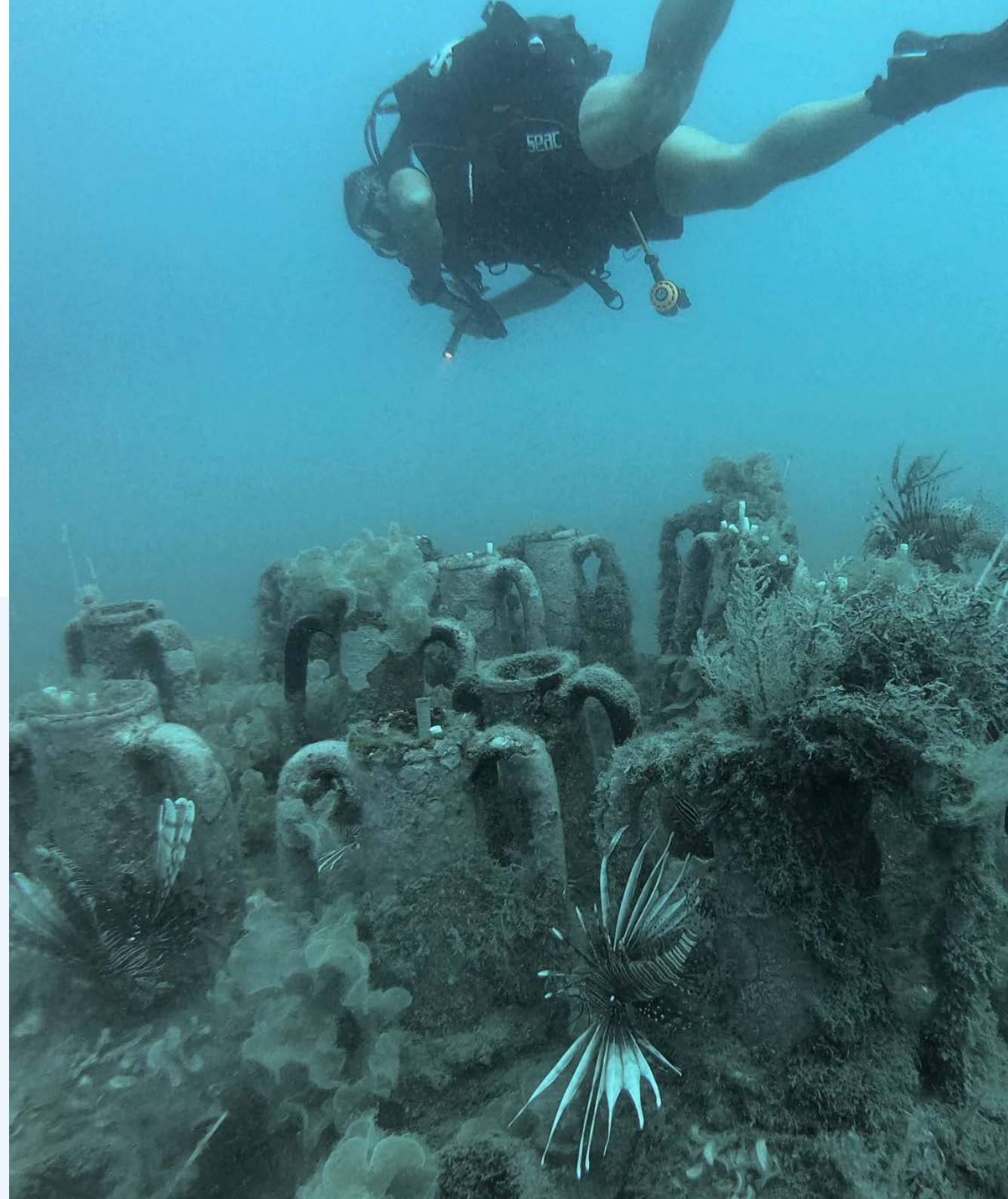
Its flesh, although tasty, contains a toxin that is not absorbed by the human body

Η σάρκα του, αν και εύγευστη, περιέχει τοξίνη, η οποία δεν απορροφάται από τον ανθρώπινο οργανισμό και συσσωρεύεται στο έντερο. Αν καταναλωθεί σε μεγάλες ποσότητες μπορεί να προκαλέσει διάρροια και στομαχικές διαταραχές.

■ Συνήθως δεν απαιτείται κάποιου είδους θεραπεία, αλλά αν η ενόχληση είναι έντονη είναι καλό να ζητήσουμε ιατρική συμβουλή.

and accumulates in the intestines. If consumed in large quantities, it can cause diarrhea and upset stomach.

■ Usually no treatment is required, but if symptoms persist it is good to seek medical advice.



## IMAGES

### Pages

4	<a href="https://commons.wikimedia.org/wiki/File:Mittelmeer_Seewespe_Carybdea_marsupialis_1.jpg">https://commons.wikimedia.org/wiki/File:Mittelmeer_Seewespe_Carybdea_marsupialis_1.jpg</a>
5	<a href="https://commons.wikimedia.org/wiki/Category:Cassiopea_andromeda#/media/File:Cassiopea_andromeda_-_Mangrovenqualle.jpg">https://commons.wikimedia.org/wiki/Category:Cassiopea_andromeda#/media/File:Cassiopea_andromeda_-_Mangrovenqualle.jpg</a>
6	<a href="https://en.wikipedia.org/wiki/File:Pelagia_noctiluca_2.jpg">https://en.wikipedia.org/wiki/File:Pelagia_noctiluca_2.jpg</a>
8	<a href="https://en.wikipedia.org/wiki/Rhopilema_nomadica#/media/File:Medusa021.jpg">https://en.wikipedia.org/wiki/Rhopilema_nomadica#/media/File:Medusa021.jpg</a>
31	<a href="https://commons.wikimedia.org/wiki/File:Synanceia_verrucosa_Ford_39.jpg">https://commons.wikimedia.org/wiki/File:Synanceia_verrucosa_Ford_39.jpg</a>
36	<a href="https://commons.wikimedia.org/wiki/File:FMIB_45808_Mola_mola-_An_enormous_pelagic_fish;_examples_have_been_taken_weighing_over_16_ewt.jpeg">https://commons.wikimedia.org/wiki/File:FMIB_45808_Mola_mola-_An_enormous_pelagic_fish;_examples_have_been_taken_weighing_over_16_ewt.jpeg</a>



Συγγραφή κειμένων:  
Νικόλας Μιχαηλίδης  
Μελίνα Μάρκου  
Μαρία Ρούσου  
Γιάννα Σαμουήλ



Authors:  
Nikolas Michailidis  
Melina Marcou  
Maria Rousou  
Yianna Samuel

